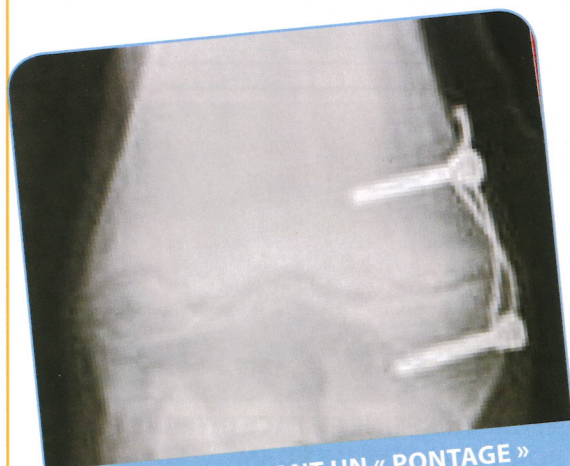


Déviations angulaires des membres du poulain



RADIO MONTRANT UN « PONTAGE » DE LA PLAQUE DE CROISSANCE POUR CORRIGER UNE DAM, ICI RÉALISÉ À L'AIDE DE 2 VIS ET D'UN CERCLAGE MÉTALLIQUE

Les déviations angulaires des membres (DAM), sont communément appelées «jambes tordues», elles sont observées à la naissance, ou apparaissent sur les poulains en croissance au cours des premiers mois de leur vie. Vu de devant ou de derrière, la partie distale des membres s'éloigne ou se rapproche de l'axe médian du corps. Le genou (carpe), le boulet ou le jarret sont les articulations les plus fréquemment atteintes.

Les DAM se développent habituellement en raison d'une asymétrie de croissance observée au niveau de la plaque de croissance adjacente à l'articulation affectée.

Une plaque de croissance est une zone de cartilage dans l'os des jeunes animaux qui est responsable de l'augmentation de la longueur de l'os quand l'animal grandit.



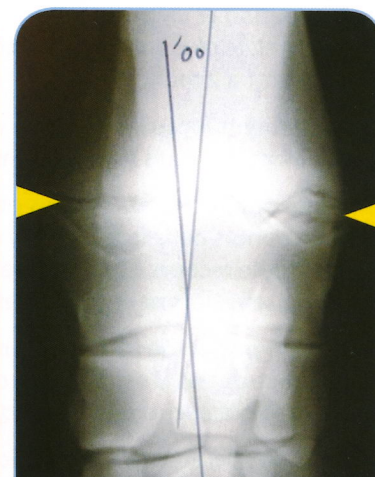
DAM DU JARRET



DÉFORMATIONS SÉVÈRES SUR POULAIN PRÉMATURÉ



DAM DU GENOU AVEC TORSION VERS L'EXTÉRIEUR DE L'EXTRÉMITÉ DE LA JAMBE



PLAQUE DE CROISSANCE DU GENOU, OU LES DAM SONT LE PLUS SOUVENT RENCONTRÉS

Causes

Il y a plusieurs causes possibles au développement d'une DAM :

1. Croissance asymétrique de la plaque de croissance
2. Os faiblement calcifié
3. Laxité ligamentaire autour de l'articulation
4. Courbure au niveau du canon

DÉFORMATIONS ANGULAIRES DES MEMBRES

- Peuvent être présentes à la naissance, ou se développer lors de la croissance
- Peuvent toucher un ou plusieurs membres, ou articulations.
- Demande des soins rapides, surtout quand le boulet est touché
- Traitées le plus souvent par la maréchalerie : parage du pied, pose de résine, ou pose de fers collés
- Utilisation des ondes de choc qui permettent de ralentir temporairement la croissance de l'os au niveau de la zone traitée
- Peuvent nécessiter d'avoir recours à la chirurgie pour accélérer ou ralentir la poussée de l'os au niveau de la plaque de croissance

Déviations angulaires des membres du poulain

TRAITEMENT

Beaucoup de poulains qui sont nés avec des déviations angulaires des membres, peu importantes, vont se corriger par eux-mêmes, sans traitement, s'ils sont gardés en espace restreint, pendant quelques semaines.

Les DAM qui touchent les boulets doivent être évaluées et traitées précocement car la « fenêtre » pour un traitement efficace est réduite, une grande partie de la croissance s'effectuant avant la fin du deuxième mois.

Les DAM qui touchent les jarrets et les genoux, sont le plus souvent traitées respectivement avant 4 et 6 mois d'âge.

Pour une évaluation précise du site et de l'importance de l'angulation il est nécessaire de réaliser des radios :

- Le traitement des cas peu sévères peut être réalisé par un parage asymétrique du pied et par la pose d'une résine ou d'un fer plastique collé créant ainsi une extension sur une partie du pied.
- Une évaluation et un parage régulier du pied, permettront, le plus souvent, une correction du membre en 1 à 2 mois.
- Des traitements locaux d'ondes de choc ont montré leur efficacité, dans le traitement des DAM.

Pour des déformations très sévères ou qui apparaissent en dehors de la fenêtre de la croissance rapide de l'os, le recours à la chirurgie sans anesthésie générale sera alors peut être nécessaire :

1. **L'élévation périostée** : ou « Stripping » stimule la croissance de l'os, il est pratiqué du côté où la plaque de croissance a une production ralentie.
2. **Le pontage** : permet de ralentir l'activité de la plaque de croissance du côté où elle produit très rapidement.

La plupart des améliorations s'observent dans le mois qui suit la chirurgie.

La chirurgie de pontage demande une deuxième intervention afin de retirer les implants mis en place une fois que la correction du membre est atteinte.

Suite à la chirurgie, les poulains doivent être gardés



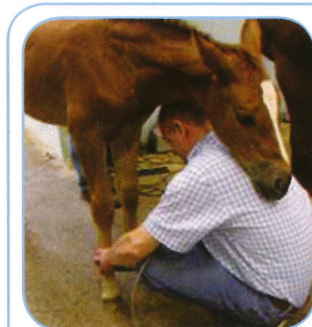
AVANT

APRES

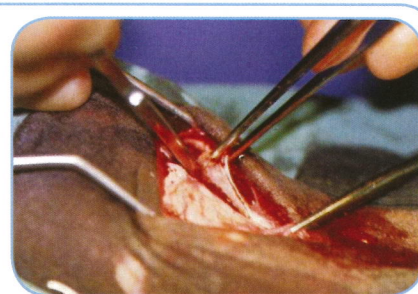
BOULET POSTÉRIEUR DAM AVANT ET 4 SEMAINES APRES TRAITEMENT AVEC UN FER PLASTIQUE COLLÉ



POSE D'UNE EXTENSION EN RÉSINE EN FACE INTERNE DU PIED, POUR CORRIGER UNE DAM



TRAITEMENT PAR ONDES DE CHOC SUR POULAIN TRANQUILLISÉ



ELÉVATION DU PÉRIOSTE (MEMBRANE QUI ENTOURE L'OS), AU COURS D'UNE CHIRURGIE DE «STRIPPING», RÉALISÉE POUR CORRIGER UNE DAM DU GENOU

sur des espaces réduits (boxes ou petits paddocks), afin de protéger la cicatrice chirurgicale et d'éviter des traumatismes de la plaque de croissance. Un œdème temporaire, et une cicatrice (poils blancs) peuvent persister au niveau de l'interven-

tion.

Le pronostic pour les DAM est bon, surtout si les déviations sont identifiées et traitées précocement, pendant la période optimale d'intervention qui varie selon l'articulation.

Pour plus d'information contactez :



PEGAS est un nouveau concept où des vétérinaires équins indépendants localisés en France, se regroupent et s'engagent ensemble pour apporter aux chevaux les meilleurs soins possibles afin de satisfaire leurs clients.

Aucune partie de ce document ne peut être reproduite sans l'accord préalable de l'éditeur