

Fourbure

La fourbure, dans sa forme la plus commune, est une inflammation des couches sensibles du sabot (tissus lamellaire ou laminae) qui induit de la douleur, de l'inflammation et dans certains cas des séquelles permanentes à la laminae.

La laminae est constituée d'un entrelas de tissus spécialisés qui suspendent littéralement l'os du pied dans le sabot. Dans les cas très bénins, un traitement approprié résoudra le problème sans séquelles durables.

Si l'inflammation est plus sévère et progressive, le tissu lamellaire sensible peut perdre son afflux sanguin ce qui va induire un défaut de maintien entre l'os du pied et la paroi de l'étui corné. Ceci peut mener à la séparation entre l'os du pied et le sabot avec une bascule et/ou un enfoncement de l'os du pied dans le sabot. Dans les cas sévères une pénétration de la pointe de l'os du pied dans la sole peut survenir, avec des conséquences fatales.



Symptômes

La fourbure est caractérisée par une boiterie qui concerne un ou plusieurs pieds lors d'un épisode d'apparition souvent brutale. La plupart du temps les deux antérieurs sont affectés, mais les postérieurs peuvent tout aussi bien être concernés. Quelquefois la fourbure survient dans seulement un pied, souvent ceci est la résultante d'une surcharge sur ce pied causée par une boiterie sévère supprimant l'appui sur l'autre membre. Les chevaux atteints sont caractérisés, par une démarche spécifique au cours de laquelle le cheval pose les talons du pied en premier.

La boiterie est plus renforcée quand on demande au cheval de marcher sur sol dur ou sur un cercle.

Au repos, ils décalent souvent leur poids et se tiennent avec les postérieurs en avant sous leur masse.

L'examen physique montre régulièrement une augmentation du pouls digité et souvent (mais pas toujours) le pied est chaud. Le test à la sonde à pied de la sole en avant de la fourchette fait apparaître une réponse douloureuse.

Diagnostic

Le diagnostic est souvent fait sur la base des signes décrits ci-dessus découverts lors de l'examen clinique mais la radiographie peut être utile pour établir un protocole de traitement et ajuster le pronostic. Ces radiographies peuvent souvent être prises au chevet de votre animal chez vous ou même au champ avec un appareil radio portable pour minimiser le stress de votre cheval.

QUELLES SONT LES CAUSES HABITUELLES DE FOURBURE ?

- Surcharge en hydrates de carbone - excès de grains ou d'herbe de printemps.
- Changements dans le métabolisme du glucose en tant que conséquence de l'endotoxémie due aux coliques, infections intestinales ou par les infections utérines (métrite) à la suite du poulinage (rétention placentaire).
- La maladie de Cushing. Une pathologie dégénérative des vieux chevaux et poneys dans laquelle une « tumeur » de la glande pituitaire amène une surproduction d'hormones qui sont responsables d'épisodes récidivants inexplicables de fourbure constatés chez les chevaux qui en souffrent.
- Le Syndrome métabolique équin. Habituellement vu chez les poneys d'âge moyen en surpoids chez lesquels les réserves de graisses deviennent métaboliquement actives ce qui se traduit par une résistance à l'insuline et par des épisodes récurrents de fourbure.
- Il existerait une relation, cependant non prouvée, entre des doses élevées de stéroïdes administrés à un cheval et le risque de fourbure. A des doses normales dites « sûres » le risque est considéré comme très minime.

Traitement

Si les causes sous-jacentes de la fourbure sont connues, alors le traitement de la pathologie primaire est indiqué. En outre, le cheval doit rester au repos strict au box sur une litière épaisse de sable ou de copeaux. La gestion de la douleur du cheval sera assurée par votre vétérinaire avec des médicaments antalgiques anti-inflammatoires, comme par exemple la Phénylbutazone.

Alimentation

Beaucoup de chevaux fourbus sont en surpoids et une ration spécifique devrait être mise en place selon les conseils de votre vétérinaire. Dans la plupart des cas elle sera seulement composée d'une faible quantité de fourrage et sans autre traitement. Cela peut sembler cruel, mais pourtant c'est dans l'intérêt du patient.

Il est important cependant, que votre cheval reçoive toujours une alimentation équilibrée et ne soit pas affamé brutalement, car ceci peut avoir des conséquences fatales.

Ferrure correctrice

Dans le traitement de la fourbure il faut prévenir la bascule de la 3ème phalange. Dans la phase précoce de la maladie le but est de stabiliser l'os du pied. Ceci peut être partiellement effectué en transférant le support du poids de l'animal de la muraille vers la surface de la sole. Ce qui peut être obtenu par l'utilisation de plaques Lily, Theraflex ou Styrofoam.

Dans les phases chroniques le but est d'empêcher la bascule de s'amplifier en continuant à soutenir le poids sur la sole, les talons et la fourchette par le parage et en utilisant des fers spécifiques.

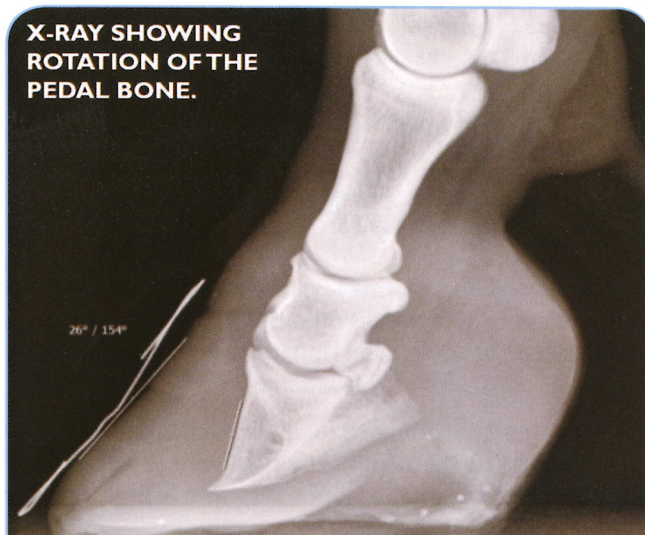
Examens complémentaires

Des tests sanguins peuvent être recommandés dans le cadre de suspicions de maladies de Cushing ou d'autres désordres métaboliques pour confirmer la présence d'une maladie sous-jacente et entreprendre un traitement additionnel.

Récidives

Malgré tous les efforts, des chevaux connaissent des rechutes inattendues et la détection précoce de ces épisodes est essentielle pour la survie de votre cheval. Parlez-en à votre vétérinaire pour apprendre comment détecter les premiers signes et comment palper le pouls digité.

X-RAY SHOWING ROTATION OF THE PEDAL BONE.



RADIO MONTRANT LA ROTATION DE LA 3ÈME PHALANGE



FER EN CŒUR APPORTANT UN SOUTIEN DE LA FOURCHETTE POUR LES CAS CHRONIQUES



PEGAS est un nouveau concept où des vétérinaires équins indépendants localisés en France, se regroupent et s'engagent ensemble pour apporter aux chevaux les meilleurs soins possibles afin de satisfaire leurs clients.

Aucune partie de ce document ne peut être reproduite sans l'accord préalable de l'éditeur

Pour plus d'information contactez :